

# RETOS DE LA GLOBALIZACIÓN

DANIEL MONTES TORO



San Marcos

Introducción . . . . .	3
Retos de la globalización. . . . .	5
Características de la globalización . . . . .	6
Efectos de la globalización en la economía. . . . .	7
Exigencias para las empresas en un contexto globalizado . . . . .	8
La globalización y las pymes . . . . .	10
Exigencias para los trabajadores en un contexto globalizado . . . . .	12
La Organización Internacional del Trabajo y la globalización . . . . .	13
Los desafíos para el país frente a la globalización. . . . .	15
El Observatorio del Trabajo en la globalización . . . . .	17
Reflexiones . . . . .	18
Bibliografía . . . . .	19



Figura 1.  
Fuente: <https://bit.ly/2DAvb07>

La globalización ha generado opiniones diversas, hay quienes la critican y quienes la aprueban, pero lo más significativo es que es un fenómeno real y actual, que sigue evolucionando e impactando a todo el orbe, las organizaciones y las personas. Lo anterior sugiere que el vértigo de la globalización produce efectos que conminan a las empresas a adaptarse a este nuevo escenario, dado que uno de los principales rasgos de este fenómeno golpea a lo económico y a la actividad comercial —nuevos tratados, intercambios, mercados abiertos— lo que conduce a enfrentar un mundo que puede proporcionar oportunidades para incursionar en mercados más amplios o convertirse en una amenaza, dada la agresividad de las empresas que se han preparado para aprovechar las condiciones globalizantes de la economía.

La globalización según los expertos contiene tres tipos de revoluciones que encuentran su máxima expresión en los últimos cinco años: tecnológica, que ha sido transformadora para las empresas que la han incorporado; económica y de mercados abiertos, y sociocultural que alude a pérdida de lo local y arraigo frente a tendencias multiculturales. En esas condiciones, al reconocer los efectos y desafíos propiciados por la globalización se establecen impactos sobre cómo afrontarlos con el propósito de supervivencia de la empresa,

respondiendo competitivamente a las imposiciones determinadas y adecuar sus procesos, productos, competencias del talento humano, modelo de negocio y mercados a atender.

Para el país y particularmente para muchas empresas, entre ellas las **pymes**, al no adecuar su modelo de negocio, han venido perdiendo participación en los mercados, son menos competitivas en precios, infraestructura, competencias del talento humano, portafolio de productos o servicios; desaprovechan las oportunidades que se relacionan con la globalización, puesto que sus líderes se quedaron estancados en un modelo de empresa que no es el adecuado para las condiciones actuales —renunciaron a una visión de negocios que contemplara el fenómeno—; no han hecho inversiones en tecnología y se han quedado en definitiva rezagadas, lo que se refleja en menor productividad y competitividad para responder a las exigencias actuales. Por las razones expuestas, el presente referente aborda los retos que la globalización plantea para la economía, las empresas y los propios trabajadores.



## Pyme

Grupo de empresas pequeñas y medianas con activos totales superiores a 500 SMMLV y hasta 30000 SMMLV. En Colombia el sector empresarial está clasificado en micro, pequeñas, medianas y grandes empresas. Esta clasificación está reglamentada en la Ley 590 de 2000 y sus modificaciones (Ley 905 de 2004), conocida como la Ley Mipymes.

# Retos de la globalización



## Características de la globalización

Uno de los aspectos más importantes es el de los mercados abiertos, que se ha manifestado a partir de los tratados de libre comercio y acuerdos comerciales ya no entre países sino entre regiones más amplias como por ejemplo la Unión Europea o la Alianza Pacífica, entre otros. Esto ha derivado en nuevos modelos de negocio, incursión de nuevas empresas y grupos corporativos en países en los cuales antes no eran reconocidos —por ejemplo, en nuestro país, **Banco Itaú**, **Tiendas Ara**, **Zara**— o contratando a empresas locales para que realicen parte de sus procesos —**Atento**, satélites de confecciones para marcas reconocidas—, que mueven su gestión a países en los que sean más eficientes y competitivos por costos, impuestos, etcétera.



### Banco Itaú

El Banco Itaú S.A. es un banco brasileño, brazo de Itaú Holding, con sede en São Paulo y uno de los mayores de América. <https://www.itaubr.com/index>

### Tiendas Ara

Cadena de tiendas portuguesa que ingresó a Colombia en 2013, pertenece al grupo Jerónimo Martins. <https://aratiendas.com/>

### Zara

Tiendas de moda española del Grupo Inditex, que maneja varias marcas. Tiene más de 2200 tiendas en varios países. <https://www.zara.com/>

### Atento

Atento es la compañía líder en BPO (Business process Outsourcing) y CEM (Customer Experience Management) en América Latina y España y la única en su sector reconocida como unas de las 25 mejores multinacionales para trabajar, según Great Place to Work. <http://atento.com/es/donde-estamos/colombia/>

La globalización está mediada por la tecnología, que ha permitido superar las fronteras geográficas y la dimensión del tiempo, permitiendo a las empresas una conexión permanente para conseguir altos estándares en procesos relacionados con las finanzas, los canales de distribución y comercialización, la producción, los servi-

cios de valor agregado (por ejemplo los *call center*) e información; todo lo anterior con una característica adicional: rapidez para adaptarse o anticiparse a los cambios del entorno y del consumo.



Figura 2.  
Fuente: Shutterstock/344963789

En la medida que los mercados son más abiertos y las economías afrontan un proceso de integración debido a la globalización un factor que se impone es la estandarización que parte de la unidad de criterios que se vinculan con la comercialización; también vale la pena mencionar que en educación y en derecho internacional las brechas se están cerrando para tener un solo componente que unifique tanto lo empresarial, como los asuntos públicos. En consecuencia, esta involucra aspectos técnicos que se reflejan en normas homogeneizadas para su aplicación y que tienen que ver con producción, materias primas, productos finales, derecho comercial, consumidores, servicios que se ofrezcan y formas contractuales de trabajo, entre otros. Parte de la competitividad empresarial se establece a un producto que aplique los estándares internacionales (contenidos, certificaciones, ingredientes, materias pri-

mas, empaques), este tendrá probabilidades de incursionar en nuevos mercados, que le posibilitará a la empresa la incorporación de economías de escala, aprovechando mejor su capacidad instalada, reducir los costos y mejorar su posición competitiva.

La globalización exige altos niveles de adaptación en lo atinente a habilidades de los empleados y la gerencia, sumadas al conocimiento como diferenciador y componente de la ventaja competitiva; esto significa que tanto para la empresa como para el trabajador en el contexto actual las cualidades son diferentes.



### Lectura recomendada

Señor estudiante para ampliar su conocimiento sobre el tema por favor lea y analice el capítulo 2 del texto, que se le presenta, y reflexione sobre las exigencias para las empresas.

*Gestión gerencial y empresarial aplicadas al siglo XXI*

Édgar Van den Berghe

## Efectos de la globalización en la economía

Para comprender los efectos de la globalización en la economía es pertinente reconocer cuáles aspectos presenta este fenómeno, dada la interdependencia que ha generado entre la economía de todos los países; indistintamente del modelo económico y de desarrollo de un país, se

producen relaciones sistémicas entre otras razones por la cotización de las monedas duras —para Colombia sería el dólar—, el precio del petróleo, precios internacionales de materias primas (café, cacao, maíz, algodón), la presencia e intercambio entre empresas que generan una dinámica a la oferta y demanda, las inversiones o flujos de capital en diferentes países, la movilidad de personas laborando y los avances tecnológicos que aceleran el fenómeno y el comercio global.

Los efectos suceden no solo en el intercambio de bienes y servicios entre países, sino que una economía globalizada produce efectos en lo político —nuevos movimientos, fin de ideologías políticas tradicionales, nuevos referentes—, en lo cultural —música, comida, rituales, moda, lenguas— y en lo medioambiental —acuerdos, certificaciones, calentamiento, protocolos, tendencias a la producción limpia y empresas amigables con el entorno—. Pero también aparecen nuevos competidores para las empresas locales, cambios en la pirámide poblacional —envejecimiento de la población— y nuevos grupos familiares.



### ¡Importante!

Específicamente las dinámicas económicas de esta década tienen como protagonistas las grandes empresas transnacionales y presencia de banca multinacional, además de los cambios en normas por parte de los gobiernos, que facilitan la integración económica, la figuración de organismos internacionales y los cambios en las economías nacionales.



A pesar de que el fenómeno de la globalización no es reciente, se destacan algunos rasgos actuales que producen un nuevo escenario global:

- La globalización ha producido efectos en la mayoría de los países del mundo.
- El grado de movilidad del talento humano tiene como eje competencias especializadas y en otros casos mano de obra barata (países pobres o subdesarrollados).
- La financiación y los capitales pueden provenir de cualquier parte del mundo; por ejemplo, un proyecto constructor en Colombia puede estar financiado por capital español, árabe o chileno.
- Aparece un nuevo concepto llamado glocalización que se define como el pensar globalmente, actuando localmente.
- Ingreso de empresas provenientes de otros países a competir con las empresas nacionales que conduce a afirmar que la competitividad hoy es global.
- Dinámicas entre alianzas y cooperación interempresarial.
- Migración rápida de empresas a países más atractivos por el mercado, costos, normas y aspectos legales y ubicación.

- Los beneficios de la globalización son inequitativos dadas las asimetrías económicas entre países y su poderío.
- Beneficios para algunos países por su ubicación geográfica, es más accesible para un país equidistante que uno periférico.
- Menor control de los gobiernos nacionales en cuanto al movimiento de los mercados financieros que produce especulación e inestabilidad monetaria.
- Calentamiento global y deterioro de la capa de ozono.

### **Exigencias para las empresas en un contexto globalizado**

Las empresas deben asumir que la globalización impone unas condiciones que para países como el nuestro son asimétricas e incluso injustas, esencialmente por el poderío de las empresas transnacionales que conjugan músculo financiero, capacidades de expansión, innovación, experiencia y conocimiento, entre otros factores. Sin embargo, las empresas que pretendan sobrevivir en este entorno agresivo y exigente deberán adoptar ajustes, cambios y probablemente redimensionar su modelo de negocios y de gestión.





Figura 2. Negocios sin fronteras  
Fuente: <https://bit.ly/2Q83liM>

Estas son algunas de las exigencias para poder competir en el entorno actual:

- **Adaptación:** facilidad de responder a nuevas condiciones del contexto.
- **Rapidez:** capacidad de adecuarse o anticiparse a los cambios y exigencias oportunamente.
- **Capital intelectual:** el conocimiento de las organizaciones vale más que los activos fijos.
- **Innovación:** en procesos más ágiles, eficientes y productivos, y en productos que marquen tendencia y estén dirigidos a nichos de mercado.
- **Manejo de costos:** lograr mejoras sustanciales en la cadena de valor, eliminando procesos y actividades que distraigan recursos.

- **Alianzas:** trabajar con otras empresas, produciendo sinergias que potencien sus procesos y conocimiento para lograr eficiencia y consolidación de lo competitivo.
- **Menos activos fijos:** disminución de la infraestructura (máquinas, equipos, plantas) utilizando recursos de terceros bajo modalidad de **outsourcing**.



#### Outsourcing

También conocido como tercerización, se refiere al proceso que ocurre cuando una organización contrata a otra para que realice parte de su producción, preste sus servicios o se encargue de algunas actividades que le son propias. Es una estrategia para abaratar costos, mejorar la eficiencia y concentrarse en aquellas actividades que dominan mejor y constituyen la base de su negocio.

- **Estilo de dirección:** más que jerarquía, se impone el *liderazgo inspirador* que apunta a motivar con el ejemplo y aprovechar las potencialidades del talento humano, así como propiciando su desarrollo junto con el de la empresa.
- **Tecnología:** medio para agilizar procesos, lograr eficiencia, disminuir infraestructura y tener capacidad de respuesta.
- **Enfoque claro:** apuestas por un mercado plenamente identificado, diseñando estrategias a su medida.
- **Estructura organizacional:** las empresas tienden a ser más planas; lo que significa menos burocracia y mayor dedicación a lo misional.

## La globalización y las pymes

- **Competencias blandas:** son aquellas que se relacionan con el individuo (cooperación, empatía, asertividad) pues las empresas de vanguardia entienden que en la medida que se enfoquen en el “ser” sin deslindarse del “hacer” lograrán mejores resultados.
- **Responsabilidad social empresarial (RSE):** se asume como parte de la filosofía empresarial enfocada en temas como ecología, sostenibilidad, medio ambiente, entorno, sociedad, son asuntos que se han convertido en parte de los compromisos gerenciales para competir. Esto significa que la empresa debe tener un enfoque responsable de 360°.
- **Administración del cambio:** se reconoce que no hay nada estático y el único paradigma empresarial es el del cambio permanente, lo que equivale a decir que las empresas deben reinventarse y ajustar su enfoque calculando los riesgos.



Figura 3.  
Fuente: Shutterstock/697584031

De acuerdo con la Ley 590 de 2000 y la Ley 905 de 2004 en Colombia, la microempresa tiene menos de 10 trabajadores y sus activos totales son menores a 500 salarios mínimos mensuales; la pequeña empresa tiene entre 11 y 50 trabajadores y sus activos totales son más de 500 salarios mínimos mensuales y menos de 5000; mientras que la mediana tiene entre 51 y 200 trabajadores y sus activos totales son más de 5000 salarios mínimos mensuales y menos de 15000. La importancia de las pymes en el desarrollo socioeconómico es fundamental, dada la configuración y presencia de empresas en diferentes sectores que corresponden a este tamaño. De acuerdo con el Instituto Nacional de Contadores Públicos en Colombia existen 2540953 mipymes, que representan el 90% del total de empresas formalizadas, generan únicamente el 30% del PIB y convocan al 65 % de la oferta laboral. Se destaca del mismo modo que tanto en Europa como en Estados Unidos este tipo de empresas son mayoría y generan en su totalidad el 66 % de los empleos.



### Instrucción

A continuación, lo invitamos a desarrollar la actividad de aprendizaje: videopreguntas, acerca de la globalización y las empresas. Disponible en la plataforma.



## Visitar página

Para consultar la Ley 590 de 2000, por favor visite el enlace:

[http://www.secretariassenado.gov.co/senado/basedoc/ley\\_0590\\_2000.html](http://www.secretariassenado.gov.co/senado/basedoc/ley_0590_2000.html)

No se puede desconocer el aporte superlativo de las pymes en cuanto a su inclusión y diversidad dada su amplia presencia en cualquier región del mundo y en la conformación de empresas de todos los sectores económicos. De otro lado, las pymes ofrecen su portafolio de productos y servicios a múltiples mercados y grupos poblacionales heterogéneos, entendiendo que esa diversidad debe promover respuestas a necesidades de consumo amplias, las pymes atienden segmentos empresariales y de consumidores disímiles que de todas maneras impactan en el desarrollo económico del país. Se destaca de manera reiterativa el peso específico de las pymes en las economías de todos los países, pero también como generadoras de empleo y dinamizadoras del consumo; por lo tanto, con globalización incluida, las pymes son necesarias para el crecimiento y el bienestar de la población sin desconocer que, en un entorno agresivo y cambiante, las pymes tendrán cada vez más dificultades para sobrevivir.

Para Colombia los datos son desalentadores, según declaraciones dadas al periódico El Espectador de la presidenta de la Asociación Colombiana de Pequeñas y Medianas Empresas (ACOPI), Rosmery Quintero, la mitad de las mipymes del país se quiebra después del primer año y solo 20 % sobrevive al tercero. Las causas son varias, pero fundamentalmente las más importantes se relacionan con la financia-

ción y la imposibilidad de acceso a créditos, su visión cortoplacista, la falta de innovación, el no tener un claro enfoque hacia el mercado, los altos costos que manejan, el talento humano poco capacitado y el mantener su operación desconociendo los cambios y exigencias del mundo global.

La internacionalización de las pymes de cara a los mercados globales generalmente se inicia con la comercialización de productos y venta de servicios en línea, siempre con la pretensión de hacer presencia física en otros países, invirtiendo y contratando personal, pero en esta fase deben buscar aliados que permitan el ingreso y que apalanquen financieramente la operación; esto conduce a revisar el nivel de competitividad, innovación y atractivo que ofrece la pyme en cuestión.

El entorno competitivo global tiene que ver con la cuarta revolución industrial, que se manifiesta por los avances tecnológicos como la robotización, lo digital, la inteligencia artificial y la impresión en 3D; en el caso de las pequeñas y medianas empresas es un tema aplazado, dado que por cultura empresarial se quedan únicamente en la operación y gerencia del día a día, desconociendo los beneficios de incorporar estos avances, lo que inevitablemente produce la desaparición o debilitamiento de estas, que se ven superadas por las grandes empresas que han aceptado la inclusión de esta revolución en sus estrategias y métodos de negocio.

La revolución 4.0 permitiría a las pymes invertir y adecuar las tecnologías que ofrece el mercado actual para mejorar de manera significativa desde sus procesos hasta sus productos en la reducción de costos e incre-

mento de márgenes, ampliación de sus posibilidades de mercado e incrustarse en cadenas de valor sofisticadas que añadan valor y por ende mejoren sus resultados y prospectiva empresarial. Para el país también es relevante que la cuarta revolución produzca efectos negativos en cuanto a la desaparición de empleos, asunto que obliga a los países, la academia, los gremios y las políticas a replantear las competencias laborales y educativas en el marco del 4.0.

Se impone en consecuencia que en el mediano plazo los trabajadores adquieran

unas habilidades y competencias diferentes relacionadas con la cuarta revolución, así como las políticas y planes de gobierno, para contener o resolver parcialmente el desempleo que provoca esta revolución global.



### Instrucción

En este punto, lo invitamos a revisar la actividad de aprendizaje: podcast con preguntas, titulada “¿Cómo me afecta la globalización”, la cual encuentra disponible en el componente de recursos de la plataforma?

## Exigencias para los trabajadores en un contexto globalizado

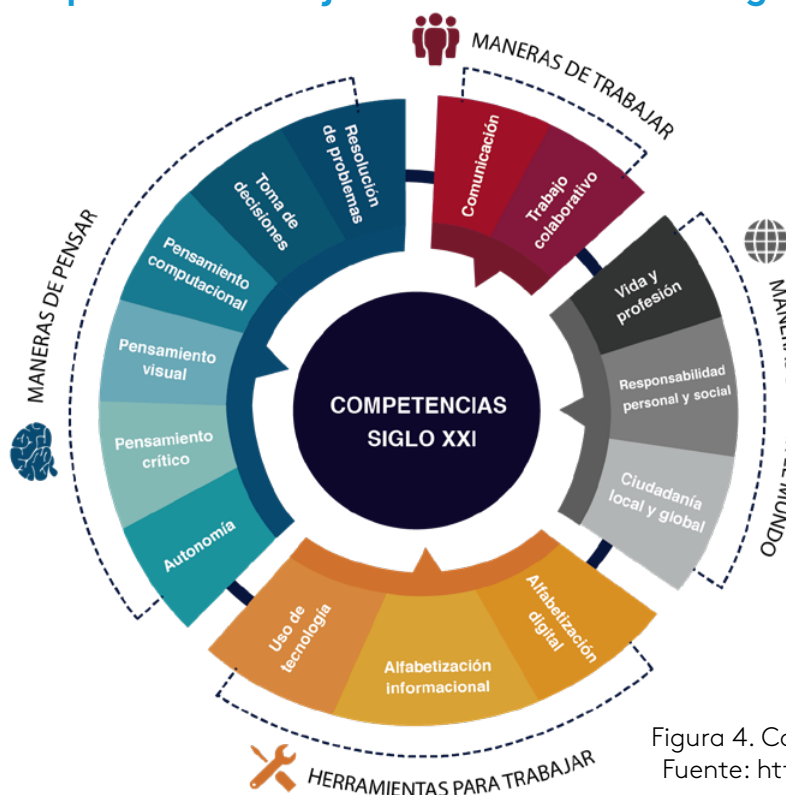


Figura 4. Competitividad laboral  
Fuente: <https://bit.ly/2PHJNSH>

La globalización compromete también nuevas formas de trabajo y exigencias para la fuerza laboral y para el empleado, dadas las condiciones de producción, de mercados abiertos y de integración sumadas a las cadenas de valor y sus requisitos, lo que evidencia claramente cambios paradigmáticos para el empleado, que se definen de la siguiente forma:

**Capacidad de adaptación:** en un ambiente de negocios de constantes cambios, las personas deben adaptarse fácilmente para responder frente a condiciones inciertas o cambiantes, en cuanto a roles, cargos, responsabilidades, nuevas formas de trabajo, nuevas competencias, etcétera.

**Manejo de competencias blandas:** son vitales para mantener el empleo, se relacionan con el ser, la persona, la forma de relacionarse, de responder frente a las presiones y exigencias del trabajo, de aportar, de cooperar, de solidarizarse, de compartir conocimiento con los demás y de ser asertivo, entre otras. Las competencias duras o técnicas son para lograr empleo y califican al trabajador frente al perfil laboral específico para el cargo (saber de contabilidad, experiencia comercial).

**Crecimiento permanente:** la persona debe estar en constante evolución, buscando su desarrollo mediante hábitos y proyectos personales y laborales, que mejoren su desempeño.

**Aprender a desaprender:** es asumir que lo aprendido posiblemente es obsoleto hoy, que la educación y formación requieren desprendimientos y actualización; reconocer que hoy posiblemente existen mejores opciones para hacer, aprender, mejorar y ser competitivo.

**Formación permanente:** no basta con título ni experiencia. El trabajador actual debe aprovechar las alternativas que ofrece internet para formarse en diferentes temas que le permitan ser más competitivo y proyectarse laboralmente.

**Manejo de habilidades:** hoy se requiere de habilidades múltiples, indistintamente del cargo que desempeñe el trabajador; por ejemplo: de negociación, de relaciones, organizativas.

**Entender lo multicultural:** las posibilidades tanto de empresa como de personas ameritan comprender o tener semblanzas de otras culturas, puesto que la globalización rompe toda definición de fronteras.

**Conocimiento:** el talento humano y el conocimiento son sinónimos y hoy son los activos más importantes de las empresas; por lo tanto, fortalecer esta condición le permite al trabajador proyectarse y tener mejores oportunidades laborales.



### Lectura recomendada

Señor estudiante por favor lea el texto que se le presenta para que profundice en el tema y adopte una posición crítica frente al fenómeno tratado.

*La gestión de personas en empresas globales*

Manuel Cervantes

## La Organización Internacional del Trabajo y la globalización

Las polémicas suscitadas por la globalización frente al empleo se relacionan entre otros factores con los regulatorios, dado que muchos países han realizado reformas laborales con el ánimo de enfrentar o proveer soluciones ante el nuevo escenario que corresponde a la economía liberal, que en definitiva ha producido transformaciones en cuanto a nuevas formas de trabajo, los derechos de los trabajadores y los deberes de los empresarios en cuanto a contratación. Sin embargo, para países en vías de desarrollo como Colombia producen merma del empleo, informalidad, desaparición o reubicación de empresas en otros países y empleos básicos que no se traducen en bienestar ni desarrollo socioeconómico.

La Organización Internacional del Trabajo (OIT) en las discusiones sobre el fenómeno globalizante ha formulado objetivos sobre el trabajo decente, que conminan en



primer lugar a cada país a trabajar en la revisión y ajustes de sus políticas de empleo y de mejoras sociales. Entre las recomendaciones se destacan las siguientes:

- Las políticas laborales deben tener como epicentro a las personas, sus derechos, su identidad cultural, igualdad e inclusión.
- Los actores públicos y los líderes deben enfocar su gestión en principios democráticos, los derechos humanos, la justicia social y hacer valer los principios legales que favorezcan y legitimen al trabajador fomentando la participación de todos los actores sociales para lograrlo.
- Lo público y lo empresarial deben invertir en mejoras urgentes en cuanto a productividad y competitividad, que estimulen el crecimiento y la generación de empleo de calidad.
- Los países como Colombia deben generar estímulos para la formalización del trabajo, lo que se traduce en mejores oportunidades para los informales y para la economía nacional.
- El Estado debe generar políticas y acciones conducentes a mejorar sus propias capacidades de gestión, inversión en educación, cultura y conocimiento.



### Instrucción

Para poner en práctica los conocimientos adquiridos, por favor explore el recurso de aprendizaje: caso modelo, disponible en el componente de recursos de la plataforma.

## Los riesgos de la globalización

- La competitividad entre naciones en un **mercado totalmente abierto** y el fomento por atraer inversión extranjera pueden ocasionar desgaste debido a los beneficios, subvenciones, exoneraciones tributarias que producen desventajas para la economía nacional.



### Mercado totalmente abierto

Se conoce como economía de mercado o libre mercado a la organización de los factores productivos y de consumo de la sociedad en torno a las llamadas leyes de la oferta y la demanda, también entendida como la “mano invisible del mercado”. Se trata de un modelo liberal, defendido por quienes piensan que el Estado debe intervenir lo menos posible en los asuntos de la economía de un país.

- A las empresas locales se les presentan amenazas latentes dadas sus bajas capacidades para la innovación, acceso a mercados más sofisticados en su demanda, barreras para participar en la cadena de suministros global —otros países lo hacen mejor y más barato— lo que conduce a un debilitamiento de dichas empresas y por ende esto se traduce en desempleo.
- Los cambios tecnológicos están desplazando la producción de países subdesarrollados, a mayor evolución de la tecnología mayores riesgos para las empresas que realizan su producción con tecnología obsoleta.
- Los capitales golondrina, que entran y salen de los países según su atractivo temporal, producen distorsiones en su economía.
- Los tratados de libre comercio generalmente favorecen a los países con mayor poder de negociación, lo

que permite la incursión de estos con oferta de productos y servicios, que debilita las empresas nacionales e impacta en el empleo.

- La pérdida de identidad cultural, imponiéndose manifestaciones culturales que afectan el patrimonio intangible y de memoria de los países más frágiles en este aspecto.
- La recesión de economías en países que tenían presencia de inmigrantes laborando. Las caídas económicas en algunos países han generado desempleo como consecuencia de su desaceleración —caso España 2008— país en el que sus trabajadores han tenido que agotar sus ahorros y vender los bienes que lograron conseguir cuando tenían empleo; disminuyendo también el envío de dinero a sus familias o incluso regresando al país, lo que se traduce en mayor desempleo y carga social para el Estado.



### Instrucción

De forma complementaria a este apartado, lo invitamos a revisar el recurso de aprendizaje: galería. Disponible en la plataforma.

## Los desafíos para el país frente a la globalización

Al asumir que la globalización ha generado cambios y transformaciones protuberantes es pertinente señalar que los desafíos también incorporan planes y estrategias que permitan al país alcanzar niveles de competitividad que se traduzcan en generación de empleo de calidad y por lo tanto bienestar social y desarrollo. De acuerdo con la adhesión de Colombia a la Organización para la Cooperación y el Desarrollo Económicos (OCDE) en 2018 es importante resaltar cuáles deben ser los propósitos para el país en lo concerniente a aspectos laborales y sociales. Las siguientes son algunas observaciones frente a hallazgos que hizo este organismo:

- A pesar de presentarse mejoras, prevalecen problemas estructurales complejos; por ejemplo, la informalidad laboral registra un índice superior al 39%; la tasa de autoempleo sigue creciendo, el 52% de la población trabaja como independiente en comparación con el 27 % en México y el 39% en Grecia, y el promedio de 17% de la OCDE; además de la irregularidad contractual que afecta a una cantidad importante de empleados.
- En cuestión de salarios impera la asimetría y desigualdad, esta situación es la más alta entre los países miembros; así mismo la redistribución por medio de impuestos y prestaciones es casi nula.
- Los trabajos informales presentan una cifra alta puesto que cerca de un 42% de los trabajadores no contribuyen al sistema de seguridad



social; comportamiento superior a cualquiera de las **economías emergentes**.



### Economías emergentes

Los mercados de economías emergentes son aquellos países o economías que se encuentran en una fase de transición entre los países en vías de desarrollo y los países desarrollados. En otras palabras, están creciendo a buen ritmo y no son países del tercer mundo, pero tampoco son países desarrollados.

- El índice de informalidad se mantiene y en la medida que no existan transformaciones y planes que modifiquen de manera sustancial esta situación, el país seguirá rezagado. La informalidad impacta en: 1) ambigüedades y análisis poco fiables sobre el comportamiento del mercado laboral y su incidencia negativa en la seguridad social; 2) la ineficacia de la legislación laboral; 3) la burocracia que inhibe los procedimientos para formalizar a las empresas y vínculos del trabajador al sistema de seguridad social, así como la dispersión de datos en el mismo sistema que produce anomalías en la prestación del servicio y la gestión de las entidades, y 4) la brecha entre los requerimientos de destrezas, habilidades y competencias que se requieren en el sector productivo frente a la oferta laboral existente.
- La falta del ejercicio de la ley laboral que le permite al empresario contratar de acuerdo con el código civil, desconociendo adrede los aspectos legales del Código del Trabajo hace que se presenten figuras que van en detrimento del trabajador en la ma-

yoría de los casos, tales como el trabajo autónomo, la contratación de terceros por medio de cooperativas de trabajo asociado, sociedades por acciones simplificadas y contratos sindicales. Estas modalidades afectan directamente al trabajador pues este no logra acceder a los beneficios y derechos declarados en la ley laboral (tales como los derechos de seguridad social, salud ocupacional, beneficios a las familias mediante el vínculo laboral, salario mínimo, términos legales de contratación, afiliación a organizaciones sindicales, entre otros). Las exigencias de la labor encomendada o contratada son similares pero muchas veces más exigentes que para los trabajadores que tienen regularizada su situación laboral.



### Instrucción

A continuación, explore en la plataforma el recurso de aprendizaje: zonas activas.

## El Observatorio del Trabajo en la globalización

Según el trabajo permanente que realiza este observatorio, se presentan cuatro brechas que impactan en el desarrollo social, la calidad de vida y la justicia social.

**La brecha de los derechos:** se presenta por la imposibilidad o las barreras de acceso a la libertad sindical y de asociación; además la esclavitud del siglo XXI está configurada por el trabajo forzoso, el tráfico de personas y el trabajo infantil (168 millones de niños), junto con la discriminación.

**La brecha del empleo:** según datos existen más de 180 millones de personas desempleadas en el mundo (solo las identificadas y contabilizadas, por lo tanto, la cifra puede ser mucho mayor), lo que se traduce en miseria y dramas familiares inconmensurables. Pero además a esta cifra se le deben sumar las personas subempleadas, que arroja una cifra aproximada a los 1000 millones, y de estos el 16 % no pueden ganar lo suficiente para que su familia pueda superar el umbral mínimo de pobreza de un dólar por día. Esto significa nulas probabilidades de tener calidad de vida; aunado a lo anterior, en la mayoría de los casos, estos trabajadores tienen trabajos duros, extensos y mal remunerados. Según el informe: Empleo en el Mundo (OIT, 2018), se pronostica que se necesitarán 500 millones de nuevos empleos en los próximos diez años, pero esta cifra solo atendería la nueva demanda laboral.

**La brecha del diálogo social:** hay exclusión y falta de oportunidades para que el trabajador proponga y sea tenido en cuenta en los proyectos y políticas sociales.

**La brecha de la protección:** solo un bajo porcentaje (20 %) de los trabajadores de todo el mundo están amparados por una protección social efectiva; sin embargo, más de 3000 personas mueren cada día por accidentes de trabajo o enfermedades profesionales.

Figura 5.  
Fuente: propia



## Reflexiones

1. La globalización despierta polémicas y juicios; sin embargo, se debe reconocer como una realidad que se debe afrontar.
2. La globalización ha transformado las economías mediante procesos integradores que arrojan amenazas y desafíos.
3. La globalización le imprime unos altos niveles a la competitividad empresarial y nuevos modelos para hacer negocios.
4. La globalización genera nuevas competencias y formas de trabajo para los empleados.
5. La globalización privilegia el conocimiento como factor diferenciador.
6. La globalización tiene el potencial de seleccionar a las empresas que se adapten más rápido al nuevo paradigma global.
7. Las empresas ya no compiten en un mercado local, compiten contra la oferta mundial.
8. Las CGV —cadenas globales de valor— son una oportunidad para las empresas colombianas, en la medida que apuesten por mejorar su posición competitiva.

Van den Berghe, E. (2016). *Gestión gerencial y empresarial aplicadas al siglo XXI*. Bogotá, Colombia: Ecoe Ediciones.

Cervantes, M. (2012). La gestión de personas en empresas globales. En A. Jiménez, S. Marcos, E. Arce, & Y. Sánchez *La gestión adecuada de personas* (pp. 113-122). Madrid, España: Diaz de Santos.

Rodgers, G. (2002). El trabajo decente como una meta para la economía global. *Boletín Cintenfor* (153), 9-28.



[www.usanmarcos.ac.cr](http://www.usanmarcos.ac.cr)

San José, Costa Rica