

# PSICOLOGÍA LATINOAMERICANA

AUTOR: DANIEL BONILLA



San Marcos

# ÍNDICE

Psicología latinoamericana.....	3
Psicología social comunitaria .....	5
Referentes iniciales.....	7
Ignacio Martín-Baró (Valladolid 1942-1989 San Salvador) .....	7
Paulo Freire (Recife Pernambuco 1921-1997 São Paulo-Brasil) .....	9
Fals Borda (Barranquilla 1925-2008 Bogotá) .....	10
Maritza Montero (Venezuela 1939) .....	11
Enrique Pinchon-Rivièr (Ginebra, Suiza 1907- Buenos Aires 1977).....	12
El quehacer del psicólogo social comunitario .....	13
Bibliografía.....	15

# Psicología latinoamericana



Producto de tensiones en la disciplina y especialmente de la crisis de los setentas encontramos necesariamente que el campo de trabajo no se ajusta a las convenciones de los países latinoamericanos, en este sentido, es necesario reflexionar sobre el desarrollo de la psicología social en nuestro continente.



## Lectura complementaria

Iniciando este apartado le invitamos a realizar la lectura complementaria disponible en la página principal del eje:

*Desafíos para la psicología latinoamericana*

Marino Pérez Álvarez y Pablo Livacic Rojas

De acuerdo con lo anterior, contamos con autores que han sido relevantes en la consecución de un campo de trabajo y un reconocimiento disciplinar como, Jacobo Varela con su tecnología social, Maritza Montero como pionera de la psicología comunitaria y la psicología política, Ignacio Martín-Baró y el desarrollo en Centroamérica de la psicología de la liberación; diferentes experiencias que comienzan a transformar la psicología y a buscar que la disciplina tenga mayor relevancia dentro de los escenarios a los que se han enfrentado los países del continente.

Uno de los temas que más se hace énfasis dentro de este desarrollo es la necesidad de volver a la psicología útil para las comunidades afectadas o vulneradas, de hecho, como lo reconoce Wiesenfeld (1994): "*En América Latina son los psicólogos y psicólogas sociales quienes, haciéndose eco en los cuestionamientos a la psicología social en la década del setenta promueven un giro de la disciplina orientado hacia la aplicación del conocimiento en la solución de los problemas sociales*" (p.24). Esto significa que la psicología en Latinoamérica busca impactar y transformar las realidades específicas de las comunidades y poblaciones que han sido afectadas negativamente por diferentes circunstancias. Buscamos soluciones en la comunidad y con la comunidad, prestando nuestro conocimiento psicosocial para los intereses de las personas, los grupos y las comunidades.

Esto quiere decir que existe una psicología en el sur de conocimiento que busca ayudar a cambiar los problemas sociales que tanto afectan a las personas dentro de la sociedad, retando constantemente al profesional e invitando a la reflexión de su ejercicio profesional y su acercamiento a los diferentes lugares donde se adopta un rol psicosocial.

## Psicología social comunitaria

Finalmente, hablaremos brevemente de la conformación de la psicología social comunitaria. En primer lugar, hay que referir que esta psicología surge en una relación de dos campos aplicados de la psicología; evidentemente, como su nombre lo refiere, a partir de la psicología comunitaria y la psicología social, pues se reconocen unas inquietudes respecto a cómo se puede aplicar a los diferentes contextos a los que se estaban enfrentando los profesionales en Latinoamérica. Además, “es interesante notar que estas experiencias han nacido primordialmente en países llamados del tercer mundo” (Marín, 1998, p 178), lo cual nos dice que el interés por la acción es particular y está ligado a condiciones sociales, políticas, económicas y culturales, que hacen que este trabajo esté vinculado a la realidad social de los grupos y comunidades con quienes se trabaja.

Sumado a lo anterior, esta disciplina es relativamente joven si se compara con la antropología o la sociología, y tiene un eco fundacional en las discusiones de finales de los sesentas y principios de los setentas en este espacio la psicología social comunitaria. De acuerdo con Montero (2004), “nace a partir de la disconformidad con una psicología social que se situaba, predominantemente, bajo el signo del individualismo y que practicaba con riguroso cuidado la fragmentación, pero que no daba respuesta a los problemas sociales” (p. 19).

Esta psicología social comunitaria se aleja en principio de corrientes de pensamiento de corte positivista, asumiendo directamente una perspectiva que cobija otras maneras de hacer ciencia. En este sentido, cabe resaltar estrategias y metodologías que sirven para reajustar y visibilizar el quehacer de este campo aplicado como:

La **fenomenología**, las **corrientes marxianas**, muchas formas cualitativas de investigar, comenzaron a ser revisadas y reivindicadas, y es en ese clima de insatisfacción y de búsqueda de alternativas en el cual se va a plantear la necesidad de producir una forma alternativa de hacer psicología (Montero, 2004, p. 20).



### Fenomenología

Corriente de pensamiento que nace de la filosofía de Hegel, hace referencia al estudio de los fenómenos desde la conciencia de los sujetos.

### Corrientes marxianas

Corriente de pensamiento desarrollada a partir de los pensamientos de Marx. Hace referencia a lucha de clases, a una mirada histórica de los fenómenos entre otras características.

Esto debido a que es necesario revisar y reajustar los diferentes procesos con los que tradicionalmente se ha entendido a la psicología, como también la imposibilidad de que marcos conceptuales ajenos a la realidad del contexto puedan servir directamente para dar una explicación a aquellos fenómenos y problemas sociales que aquejan a las comunidades.

Hablar de temas que se abordan en comunidad aluden necesariamente a procesos con la comunidad. Hay que resaltar entonces, que hablando desde Latinoamérica se debe destacar *"la coexistencia de una psicología social comunitaria más ligada a los procesos de autogestión, desarrollo comunitario y participación social, y una psicología comunitaria más próxima a la salud mental"* (Musitu, 2004, p 10).

Por ende, es una psicología que está en construcción y constante cambio que se adapta y transforma dentro de las diferentes coyunturas donde se aplica, tratando de dar respuesta y contribuir a que sujetos, comunidades y organizaciones sociales puedan solventar y cambiar las situaciones que le aquejan desde sus conocimientos, trabajando de manera paralela con el profesional, alejándose de modelos de trabajo que han sido importados e impuestos en estas latitudes sin permitir la posibilidad de cuestionar y transformar las herramientas y estrategias de acción. Esta es una psicología que se polimeriza con los diferentes escenarios sociales y que reivindica los saberes de la comunidad a favor de potencializar y transformar su cotidianidad.



#### Instrucción

En este punto le invitamos a revisar el organizador gráfico en la página principal del eje.

## Referentes iniciales

**Ignacio Martín-Baró (Valladolid 1942-1989 San Salvador)**



Figura 3.

Fuente: Suzanne Ouellette - <http://waynedykstra.com/>, CC BY 4.0, <https://commons.wikimedia.org/w/index.php?curid=64625569>

Este pensador desarrolló gran parte de su trabajo en Centroamérica, siendo uno de los voceros de la llamada **psicología de la liberación**, sus aportaciones más relevantes a la conformación de la psicología social en Latinoamérica hacen referencia al trabajo en contexto de alto impacto psicosocial y de violencia sistemática. El autor desarrolló una mirada de la psicología que invita a dialogar sobre los procesos de la teoría, metodología y la disciplina orientando a la liberación y la transformación de la gente, permitiendo que la psicología en Latinoamérica sea comprometida con la cotidianidad de los contextos, recurriendo a lo que el autor denominó **praxis liberadora**, vinculada a la comprensión de los escenarios de vulnerabilidad y la búsqueda de la transformación social, cambiando el orden del quehacer psicológico, ya que la producción científica y de conocimiento debería estar orientada a los procesos de cambio de la sociedad a partir de una reflexión crítica, además de otorgarle a la psicología una responsabilidad política en las decisiones frente a su trabajo, para el autor es de suma importancia cambiar el orden como se ha pensado el ejercicio de la psicología social, un orden que beneficia a pocos y vulnera a muchos.



#### Psicología de la liberación

Corriente psicológica que se desarrolla en Latinoamérica, relacionada a la teoría crítica y a la teología de la liberación, sus trabajos iniciales se desarrollan en Centroamérica. Buscan cambiar la manera de hacer ciencia psicológica en el continente.

#### Praxis liberadora

Hace referencia a la necesidad de que las acciones que se realizan con la comunidad ayuden a cambiar su situación de vulnerabilidad y reconozcan el valor que tienen en el contexto social.



#### Video

Le invitamos a la página principal del eje para ver el video:

*Hacia una psicología de la liberación Ignacio Martín- Baró*  
[https://www.youtube.com/watch?v=STy3D\\_d7J6U](https://www.youtube.com/watch?v=STy3D_d7J6U)



## Paulo Freire (Recife Pernambuco 1921-1997 São Paulo-Brasil)

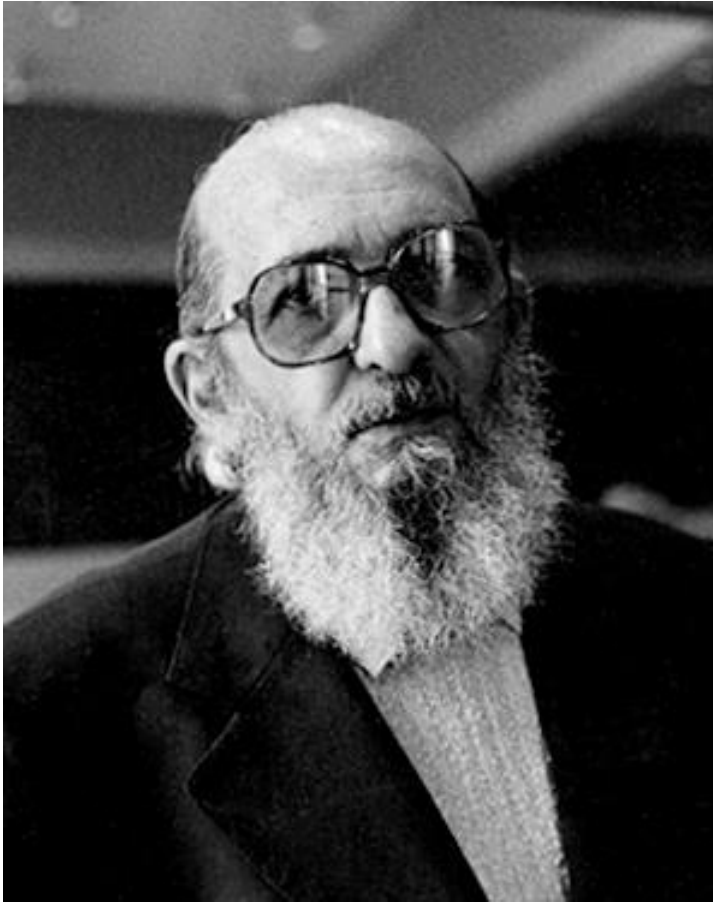


Figura 4.

Fuente: Slobodan Dimitrov - Own work, CC BY-SA 3.0,  
<https://commons.wikimedia.org/w/index.php?curid=5326164>

Si bien este autor no trabaja directamente desde la psicología, sus aportes sobre pedagogía han impactado significativamente a las diferentes ciencias humanas y sociales. Freire critica hábilmente los modelos pedagógicos modernos, pues generan como producto un individuo dominado, un ejercicio con intereses particulares que vulnera a las personas que acceden a la educación. De los aportes más interesantes es que logra darle a la educación una mirada política haciendo un ejercicio crítico de la manera en como somos educados, pues pareciera que nos enseñan a ser oprimidos y a no cuestionar la sociedad en la que nos formamos. Esto nos lleva a que desde la perspectiva de Freire, los grupos sociales deben comprender su situación actual para buscar respuestas sobre los procesos de liberación y cambio, además de esto, busca estrategias alternativas para la pedagogización de las personas.

En este sentido se acerca a lo que conocemos actualmente como **escuelas populares** y **saberes populares**, resaltando los conocimientos de cada una de las personas y su contribución a los procesos de cambio comunitario. Es a partir de la cultura, el conocimiento y las prácticas creativas de las personas que logramos reconocer una emancipación dentro de las dinámicas opresoras que nos atrapan en la sociedad.



### Escuelas populares

Experiencias de trabajo desarrollado en comunión con la comunidad resaltando el conocimiento y la experiencia de los involucrados.

### Saberes populares

Hace referencia a el reconocimiento de la sabiduría de las comunidades, aprendiendo de ellas y aplicándolas en contexto. Permite rescatar tecnologías, información, experiencias y conocimiento de los miembros de la comunidad.



## Video

Para ampliar información hemos dispuesto el video en la página principal del eje:

*Paulo Freire ¿Qué es enseñar?*

<https://www.youtube.com/watch?v=kAemFdMqnO8>

## Fals Borda (Barranquilla 1925-2008 Bogotá)



Figura 5.

Fuente: Ernesto Monsalve - <http://www.lablaa.org/blaavirtual/biografias/falsorla.htm>, CC BY-SA 3.0, <https://commons.wikimedia.org/w/index.php?curid=1195973>

Este pensador está relacionado a la consolidación de las ciencias sociales en Latinoamérica, pues es uno de los máximos representantes de la sociología en el continente. Fals Borda, contribuye de manera significativa con el campo de las ciencias sociales debido a sus discusiones sobre la praxis de las ciencias sociales debido a que para este autor era necesario el beneficio de los **sectores populares** y su reconocimiento como agentes activos de los procesos de investigación. Este ejercicio que nos propone este autor está fundamentado en la necesidad de conocer e integrar a los participantes dentro de una investigación y permitirles ser reconocidos durante el proceso. Esto nos acerca a los referentes mencionados anteriormente, debido a que nos da a entender que el investigador debe tener un compromiso político frente a las decisiones que toma respecto a su trabajo, y además la obligación de hacer partícipe a la comunidad que se vincula en los procesos de transformación social. Dentro de estas discusiones, el autor desarrolla una metodología de investigación que veremos

en otro eje, Investigación Acción Participativa (IAP) que busca dar respuesta a las inquietudes que plantea en el núcleo del quehacer científico y coloca de plano la intención de hacer una ciencia propia separada de las convenciones tradicionales. Aquí debemos hacer énfasis que el profesional en ciencias sociales debe ser **sentipensante**, lo que quiere decir que debemos sentir y pensar para comprender los procesos de investigación, abonando a los procesos de transformación y comprometiéndonos a saber escuchar para generar acción y conocimiento.



### Sectores populares

Comunidades que tradicionalmente se han visto ajenas dentro de la interacción en diferentes ámbitos como lo científico o lo económico. También, grupos sociales que han sido marginados y excluidos generalmente.

### Sentipensante

Propuesta de reflexión sobre la necesidad de darle espacio a otras miradas en la ciencia, diferentes a la objetividad. Vincular al sujeto, reconocerlo, y compartir experiencias con él. La necesidad de pensar sintiendo, aceptando y comprometiéndose con lo que se trata de investigar.



## Video

Le invitamos a revisar el video disponible en la página principal del eje:

*Orlando Fals Borda La verdad sentipensante*

<https://www.youtube.com/watch?v=ObBk5lxYSok&t=62s>

### Maritza Montero (Venezuela 1939)

Esta pensadora es una de las más influyentes dentro de la psicología Latinoamericana. Su trabajo podría asociarse a dos postulados, el primero el desarrollo de una reflexión teórica del quehacer de los profesionales en psicología social en Latinoamérica y por otro lado, la aplicación de estrategias y metodologías en el trabajo con comunidades principalmente en Venezuela. Esta autora ha sido muy importante dentro del campo debido a sus reflexiones. Ella reconoce la necesidad que tienen los profesionales para acercarse a la realidad social, además, hace énfasis en la comunidad y el sentido de comunidad; temas que van a ser transversales en la psicología comunitaria y ayuda a reconocer los espacios de interacción donde ejerce su trabajo el profesional del campo. También promueve significativamente el trabajo con la comunidad, reconociendo su complejidad y dinamismo respecto a las decisiones de investigación y acción dentro de las comunidades.

**Enrique Pinchon-Rivièr (Ginebra, Suiza 1907- Buenos Aires 1977)**

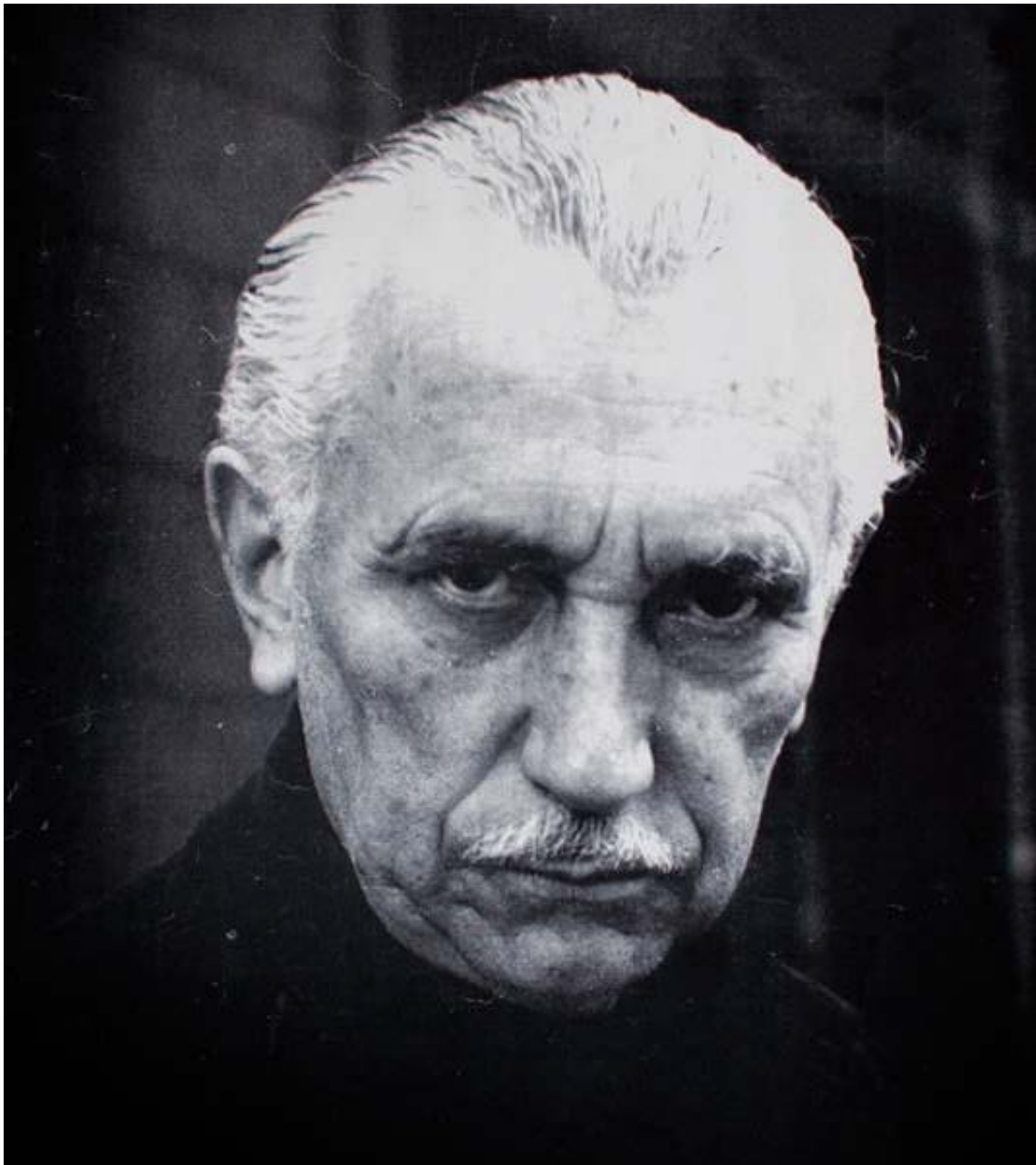


Figura 6.  
Fuente: Wikimedia

El campo de acción de este autor es el psicoanálisis; sin embargo, su interés por los fenómenos sociales hace que se aleje del psicoanálisis ortodoxo, desarrollando una teoría propia para analizar los grupos sociales, lo que lo lleva a adentrarse en la psicología social. Lo interesante de este autor es que considera que la psicología social debe estar encaminada a una reflexión y crítica constante; también reconoce la estructura social

como algo susceptible a cambios a partir de la interacción entre los sujetos, además que no se basa en la relación objetiva de estas interacciones sino en los resultados que pueden llegar a generar en una situación social particular. Uno de los aportes más interesantes es el ECRO, un modelo que permite acceder a la información de las personas respecto a sus relaciones con el entorno social; para esto, el autor refiere como grupos operativos a aquellas comunidades con las que se van a trabajar para que logren cambiar afectaciones particulares potenciando y transformando sus dilemas sociales. Aquí podríamos afirmar que este modelo es una aproximación multidisciplinaria para el abordaje de lo social. Tiene sustentos teóricos desde la filosofía, el psicoanálisis incluso el surrealismo. Un ejercicio que busca cuestionar lo cotidiano sin perder el interés del poder creativo de la comunidad.

## El quehacer del psicólogo social comunitario

Es importante que realicemos una descripción sobre lo que hace un psicólogo social comunitario, enfatizando en los retos que acarrea el trabajo con sujetos y comunidades. Si bien el interés inicial de la psicología en este campo hace referencia al estudio de las interacciones humanas, hay que decir que no es lo único que se tiene en cuenta en esta disciplina, pues para el profesional que se envuelve en este campo hay unos retos particulares respecto a la comprensión de las diferentes realidades sociales a las cuales se va a enfrentar ¡Veamos!

En primer lugar, hay que hacer énfasis en los campos de aplicación que tiene la psicología social y social comunitaria, tendremos unos campos particulares de acción. Por un lado, podemos hacer referencia a que existe una búsqueda referente a la teoría, buscar desarrollar conocimiento respecto a los escenarios sociales y las interacciones de los individuos. Para este tema de la investigación encontraremos un eje que profundizará sobre esto. Además, se puede decir que la psicología en Latinoamérica no solo pensará en el ejercicio de investigación, sino también se preocupa por la transformación de la realidad social de diferentes comunidades y personas. Con esto, desde este campo se reconoce que es necesario reconocer el rol del interventor en contextos sociales y comunitarios. Desde esta perspectiva, el rol del profesional favorece los procesos comunitarios desde el reconocimiento del lugar de enunciación y la participación política de las personas que están vinculadas a la comunidad.

En segundo lugar, es importante reconocer que el profesional debe ajustar sus estrategias y herramientas para realizar un trabajo mancomunado con la comunidad. En este sentido, debe esforzarse para que la planeación y la aplicación de sus actividades beneficien a las comunidades con las que se trabaja. Entendiendo el contexto, la coyuntura y las relaciones sociales que se han construido al interior de la comunidad. Esto quiere decir que debemos ajustar el diálogo reconociendo al otro como partícipe en su proceso de transformación y no un individuo pasivo y a la espera de que le solucionen sus dificultades.

En tercer lugar, el profesional en este campo, debe promover el cambio en la comunidad hacia un estado más adecuado, esto hace referencia a la posibilidad que tienen las comunidades para potenciar su calidad de vida. Acá encontramos términos como empoderamiento, movilización social, participación social, liderazgo y desarrollo comunitario, que hacen parte de la conceptualización que tiene el área para ajustar el conocimiento profesional con la realidad social a la que se enfrenta.



#### Instrucción

Con lo anterior, le invitamos a revisar el podcast disponible en la página principal del eje.

Por último, encontramos que el rol del profesional en psicología social comunitaria debe estar relacionado con la responsabilidad ético-política de su ejercicio disciplinar y la necesidad de realizar un ejercicio crítico y participativo con las comunidades, lo que quiere decir que este proceso debe ser ajustado y dinámico respecto a las posibilidades que tiene el campo para transformar la realidad social de las personas, grupos y comunidades con las que trabaja.



#### Instrucción

Recuerde realizar la actividad evaluativa dispuesta en la sección de tareas del módulo.



# BIBLIOGRAFÍA

Barra, Almagiá, E. (1998). *Psicología social*. Universidad de Concepción. Recuperado de [http://www.sibudec.cl/ebook/UDEC\\_Psicologia\\_Social.pdf](http://www.sibudec.cl/ebook/UDEC_Psicologia_Social.pdf).

Gaviria, Stewart, E, Cuadrado, Guirado, I & López, Sáez, M. (2009). *Introducción a la psicología social*. Recuperado de <https://psicuagtab.files.wordpress.com/2012/06/introduccion3b3n-a-la-psicolog3ada-social-edit-sanz-y-torres.pdf>.

Ibáñez, Gracia, T, (Ed.). (2004). *Introducción a la a la psicología social*. Recuperado de [https://books.google.com.co/books?id=-n33QfqZa9YC&printsec=frontcover&redir\\_esc=y#v=onepage&q&f=false](https://books.google.com.co/books?id=-n33QfqZa9YC&printsec=frontcover&redir_esc=y#v=onepage&q&f=false).

Marín, G. (1980). Hacia una psicología social comunitaria. *Revista latinoamericana de psicología*, 12(1).

Montero, M, (2004). *Introducción a la psicología comunitaria. Desarrollo concepto y proceso*. Recuperado de <http://www.catedralibremartinbaro.org/pdfs/libro-montero-introduccion-a-la-psicologia-comunitaria.pdf>.

Montero, M. (1995). *Psicología social comunitaria*. Universidad de Guadalajara.

Musitu Ochoa G., Herrero Olaizola J., Cantera Espinosa L. & Montenegro Martínez M. (2004). *Introducción a la psicología comunitaria*. Recuperado de: <http://www.psicosocial.net/grupo-accion-comunitaria/centro-de-documentacion-gac/fundamentos-y-teoria-de-una-psicologia-liberadora/psicologia-comunitaria/503-introduccion-a-la-psicologia-comunitaria/file>.

Myers, D., (2012) *Social Psychology*. Nueva York, Estados Unidos McGraw Hill.

Quiroz, Palacios, A. (2011). Historia, desarrollo y perspectivas de la psicología social. *Katharsis - Institución Universitaria de envigado* 12. 9-36. Recuperado de <http://revistas.iue.edu.co/index.php/katharsis/article/view/152>.



[www.usanmarcos.ac.cr](http://www.usanmarcos.ac.cr)

San José, Costa Rica